

A Teave ohutusabinõude ja õnnetuste kohta. Infovoldik

Käitise nimi: SilSteve AS

Käitise aadress: Kesk 2 Sillamäe, Ida Virumaa

Ohutusabinõude kohta saab teavet: Stividorilt telefonil 5047276 (ööpäevringelt)

SilSteve AS on kemikaali käitlemisest tulenevalt A kategooria suurõnnetuse ohuga ettevõtte. Pädevatele asutustele on esitatud kemikaaliseaduse alusel nõutud dokumendid.

Ettevõttele on väljastatud kemikaaliseaduse alusel tegevusluba nr. OKK-02-12.

Infot viimase kohapeal tehtud riikliku järelevalvetoimingu kuupäeva kohta on võimalik leida



Päästeameti kodulehel (<https://www.rescue.ee/et/ohtlikud-ettevotted>) ning üksikasjalikku

teavet viimase järelevalve toimingu, inspekteerimiskava ja täiendava teabe kohta on võimalik

saada pädevatelt asutustelt: Päästeamet (rescue@rescue.ee, üldtelefon: 628 2000) ning

Tarbijakaitse ja Tehnilise Järelevalve Amet (info@ttja.ee, üldtelefon: 667 2000). Samuti on võimalik küsida täiendavat teavet käitise kohta käitise ohutusspetsialistilt telefonil 58877709.

Suurõnnetust põhjustada võiv aine:

Aine nimetus	Ohuklassifikatsioon	Omadused	Ohupiktogramm
Ammooniumnitraat, kõrge lämmastikusisaldusega	Oksüdeeriv tahke aine kl. 5.1 Kaasnev: Raske silmakahjustus/silmade ärritus	Ammooniumnitraat on lõhnata, valge, graanulites olev ja väga hügrokoopne aine. Tule- ja plahvatusoht: Ammooniumnitraat ei põle, kuid on seda soodustava toimega. Temperatuuril +65° C ja kõrgemal hakkab ammooniumnitraadi iseeneslik lagunemine soojuse, veeauru ja lämmastikoksiidide eraldumisega. Kütuste- ja määrdeainetega, pulbriliste metallidega (eriti alumiiniumiga) kokkupuutel on ülimalt ohtlik – süttimise/plahvatuse oht! Võib plahvatada detonaatori	 

		<p>toimel või termilise lagunemise tagajärjel. Kahjulik allaneelamisel. Laguproduktid on mürgised (gaasid). Vältida tolmu sissehingamist ning kontakti kaitsmata nahaga. Kokkupuude ainega võib tekitada naha ja silmade ärritus. Pinnase ja vee reostuse oht. Tulekustutus- või lahjendusvesi võib tekitada keskkonna reostust.</p>	
--	--	--	--

Suurõnnetuse ohu laad, stsenaariumid ja võimalik mõju:

- Iseenesliku kuumenemise või tule mõjusse sattumine toob kaasa plahvatuse (aine plahvatusliku lagunemise)
- Stsenaariumid on: hoppervaguni plahvatus, big-bag kotivirna (300 t) plahvatus, konteineri plahvatus, laos asuva ammooniumnitraadi plahvatus
- Plahvatuse mõjul toimub ohualasse jäävate ehitiste ja rajatiste osaline ja/või täielik purunemine, rasked kehavigastused inimestele, surmajuhtumid. Suur varaline kahju

Rakendatavad meetmed tagajärgede piiramiseks, sh kaitsevahendite ja ressursside

loetelu:

Põhiline õnnetuse algsündmus võib olla tulekahju. Isekuumenemine ja seetõttu lagunemine on vähetõenäone koostatud riskianalüüsi põhjal vastavalt tõenäosustega $1,8 \times 10^{-4}$ a. (tulekahju) ja 1×10^{-6} (plahvatus). Viimast loetakse juba ebatõenäoseks.

Kõik laod on varustatud tulekahju- ja valvesignalisatsiooniga. Signalisatsioon tööle rakendamisel saadetakse signaal G4S valvatavasse AS Sillamäe Sadama valve juhtimiskeskusesse ning ohustatud tsooni (helisignaali).

Esmased tulekustutusvahendid - laod on varustatud 6 kg tulekustutitega

Laod on varustatud erinevate anduritega – termokaabel 68 ° tulekahju teatenupud.

Häireandmiseks välimine sireen. Signaal läheb samuti ka AS Sillamäe Sadama valve juhtimiskeskusesse.

Hüdrandid.

Häiresireen . Olmehoone tornis on häiresireen, mis teavitab ohustatud alal olevaid töötajaid ja naaberettevõtteid võimalikust ohuolukorrast. Häiresireen käivitatakse ainult siis kui ammooniumnitraat on sattunud tulle või soojuskiirguse mõjualasse (ka isekuumenemine), mille tagajärjel võib toimuda plahvatus. Kui antud sireeni kuuldavusest jääb väheseks on võimalik võtta ühendust Eurochem Terminal Sillamäe OÜ vahetuse vanemaga, kes rakendab tegevusse kogu Sillamäe varajase hoiatuse süsteemi, mis on kuuldav kogu tiheasustusosalal.

Valve: Võõrastele isikutele sissepääs on välistatud AS Silsteve territooriumile: ööpäevaringne

valve (G4S) Sadama territoorium on piiratud aiaga ja juurdepääs tõkestatud, videovalve

süsteem tagab terve territooriumi visuaalse jälgimise

Muud ohutusvahendid: Hoiatusmärgid - ammooniumnitraadi käitlemiseks kasutatavast laost väljaspool on nähtavale kohale, seinale või uksele paigaldatud valgel põhjal minimaalselt 10 cm

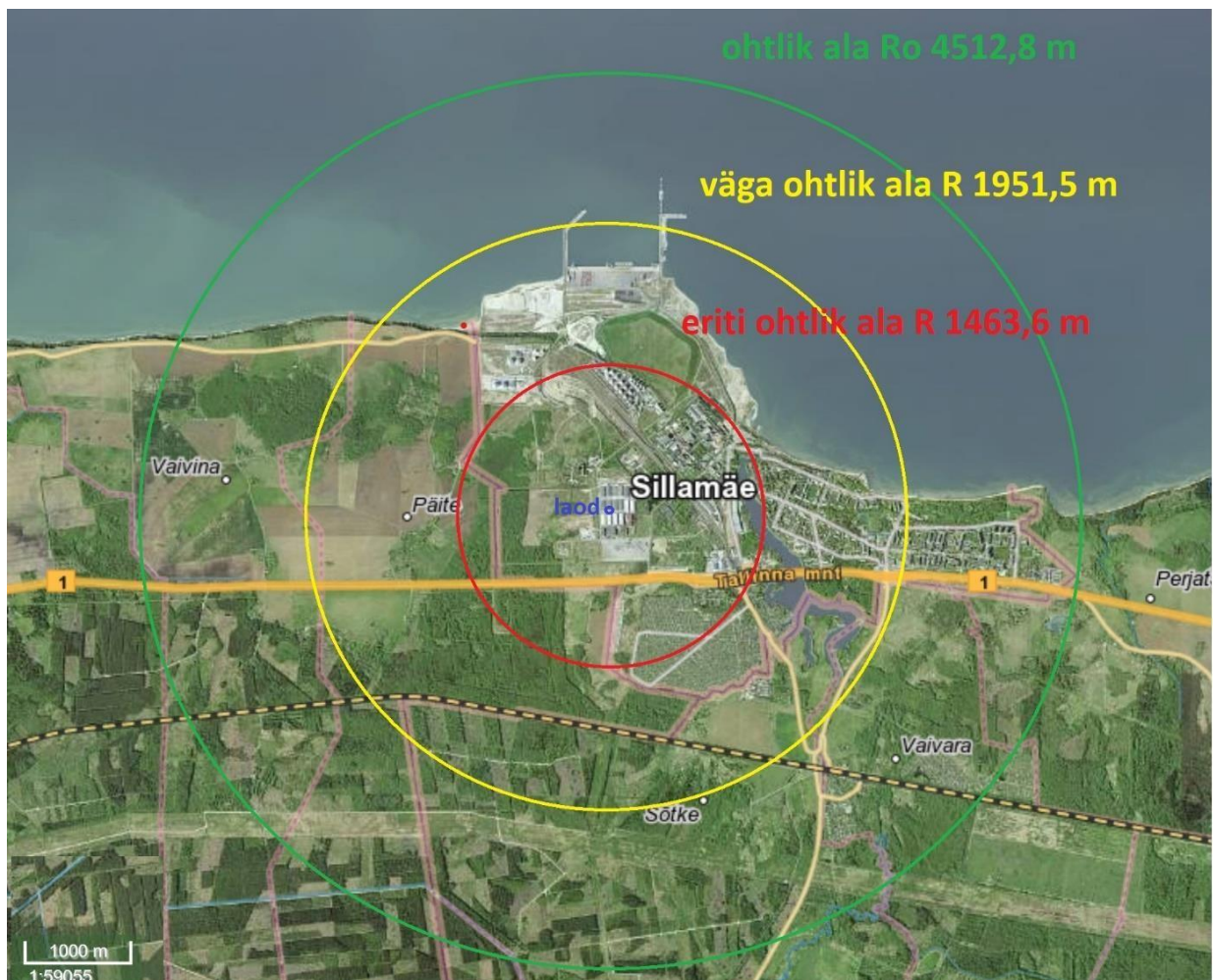
kõrguste mustade tähtedega silt «Ammooniumnitraat». Koos maksimaalse kogusega antud laos

Ladudes ja laadimissõlmedes (-jaamades) kinnitatud suitsetamist ja lahtise tule kasutamist keelustav sildid. Samuti on sildid oksüdeerivast ainest.

Ohust teavitamine: Ettevõtte töötajate, naaberettevõtete- ning asutuste ning läheduses paiknevate elamualade elanike informeerimine (saadetud infovoldik ja käitumisjuhised Ettevõtte kodulehel on saadaval käitumisjuhised

Välitamaks õnnetuse toimumist on töötajad läbinud vajaliku väljaõppe ammooniumnitraadi käitlemiseks. Toimub puistes ladustatud ammooniumnitraadi kuhjade sisetemperatuuri mõõtmine ja tulemuste registreerimine. Ladustatav ammooniumnitraat hoitakse puhtana välistades tema kokkupuutumist ebasobivate ainetega, materjalidega

Võimalikud ohualad plahvatuse korral:




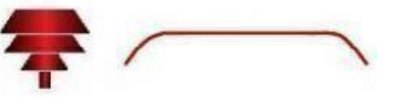

Aluseks on võetud riskianalüüsis toodud ohualad lao plahvatuse korral, mis on ebatõenäone

Avalikkuse teavitamine ohust:

Plahvatusohu korral rakendatakse tööle käitise varajase hoiatuse süsteem (VHS) ja vajadusel kaasatakse Eurochem Terminal Sillamäe OÜ VHS

Teave õnnetusest edastatakse telefoni teel Häirekeskusele, Tarbijakaitse ja Tehnilise Järelevalve Ametile, kohalikule omavalitsusele ja naaberettevõtetele.

VHS signaalide tähendused

<p><u>Üldhäire signaal:</u></p> <ul style="list-style-type: none">• üldhäire signaal on 60 sekundi jooksul antav tõusev ja langev heli, mida korratakse vähemalt kolm korda 30 sekundilise pausi järgi;• üldhäire signaali kasutatakse ainult siis kui ammooniumnitraat on sattunud tulle või soojuskiirguse mõjualasse, mille tagajärjel võivad tekkida toksilised gaasid või plahvatus	
<p><u>Häire lõpu signaal:</u></p> <ul style="list-style-type: none">• häire lõpu signaal on ühtlane pidev heli üldpikkusega 60 sekundit, mida edastatakse üks kord;• häire lõpu signaal tähendab, et oht on möödas ning võib alustada tavalist tegevust.	
<p><u>Süsteemi testimise signaal:</u></p> <ul style="list-style-type: none">• süsteemi testimise signaal on ühtlane pidev heli üldpikkusega 7 sekundit, mida ei korrata;• süsteemi testimise signaal tähendab sireeni korralist testimist, mis ei too kaasa kohustuslikku tegevust.	

Käitumisjuhised õnnetuse korral:

Kuulnud VHS signaali ja võimalusel saanud ka täiendavat teavet ohu kohta (meediakanalid, politsei, päästeamet, saanud Häirekeskuse sõnumi mobiilile) tuleb võimalikult kiirelt lahkuda pildil toodud ohualast (roheline joon) või vähemalt kollase joonega piiratud alast varjudes selle taga olevate hoonete keldritesse.

Teavita ohust ka naabreid;

Sulgege aknad, uksed, lülitage elekter välja;

Ärge kasutage asjatult telefoni;

Kuulake Vikerraadiot 104,7 MHz, järgige edasisi võimalikke juhiseid päästeametilt ja politseilt ning linnavalitsuselt.

Lisainfot küsige Riigiinfo telefonilt 1247.

Vältige asjatuid helistamisi Häirekeskusesse 112

SilSteve AS teeb koostööd Päästeametiga tagamaks suurõnnetuse korral vajaliku

tegutsemise ja vähendamaks õnnetuse tagajärgi.

Ettevõttevõtteväline hädaolukorra lahendamise plaan on koostatud õnnetusest tulenevate kõigi käitisest väljaspool ilmnevate tagajärgedega toimetulemiseks ning plaan on leitav Päästeameti kodulehelt

(<https://www.rescue.ee/et/ettevottevaeline-haedaolukorralahendamise-plaan>).

Juhiseid, kuidas ohustatud inimesi hoiatatakse ja teavitatakse suurõnnetusest ning millised on käitumisjuhised, on võimalik leida käitaja kodulehelt: <http://www.silsteve.ee>

Käitises toimuda võib suurõnnetus ei ole piiriülese toimega.

Infovoldiku koostamise kuupäev: 10.10.2024